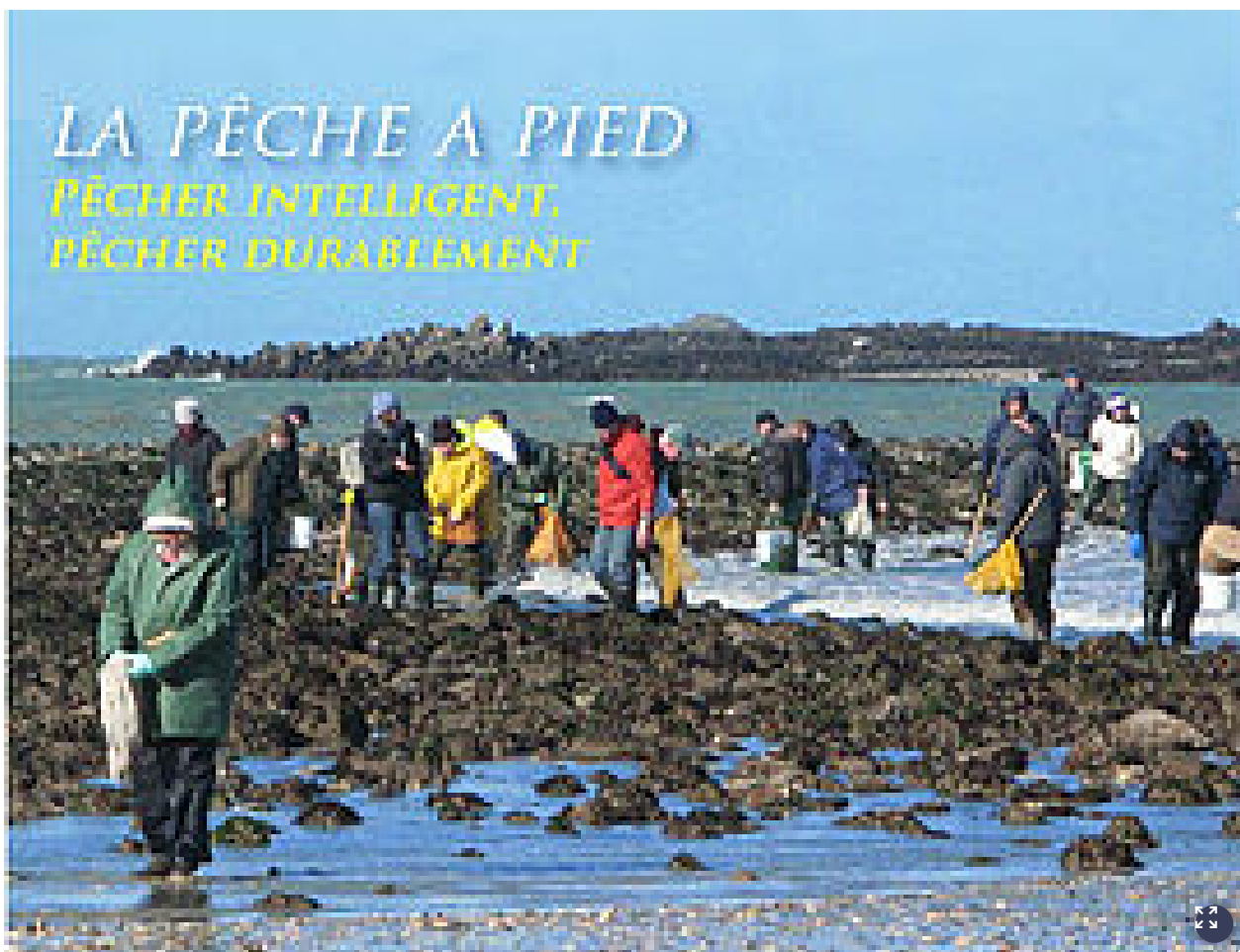


# La pêche à pied

L'estran est un vaste milieu qui se couvre et se découvre au fil des marées, apparaissant, à nous visiteurs, souvent comme un paysage désertique.

Mise à jour le 20 juin  
2022



Pourtant en y regardant de plus près, on peut apercevoir des marques discrètes, des traces à la surface du sable, autant d'indices de la présence d'une multitude de mollusques et de vers vivants enfouis dans le sable et la vase. Ils constituent une réserve de nourriture pour une foule de prédateurs, en particulier les oiseaux. Ainsi, chaque hiver offrant des conditions climatiques favorables, ce sont plus de 40 000 oiseaux qui profitent de ce garde-manger naturel.

Voilà comment l'estran participe au fonctionnement écologique de la baie de St Brieuc.

Mais cette communauté d'êtres vivants est fragile.

Il faut donc respecter quelques règles simples :

- **Respecter les zones de pêche**
- **Respecter les dates de pêche**
- **Respecter les tailles de pêche**

# Pêcher intelligent, pêcher durablement

En respectant les bonnes pratiques de pêche, nous préservons la ressource, le milieu marin et notre sécurité. Chaque pêcheur à pied contribue ainsi à ce que ce plaisir reste accessible à tous et pour longtemps.

Les principales espèces pêchées à pied et leur taille minimale de capture :

**SOS**  
Le numéro des secours est le **196** Sécurité

- Prenez connaissance de la météo et de l'heure de basse mer.
- Évitez d'aller pêcher par temps de brume ou d'orage.
- **Ne partez pas seul sur un lieu inconnu** et prévenez quelqu'un de l'heure de votre retour.

## Santé

- Conservez votre pêche vivante au frais et consommez-la rapidement.
- Certains gibiers sont insalubres. **Pour connaître les zones à éviter :**

[www.pecheapied-responsable.fr](http://www.pecheapied-responsable.fr)

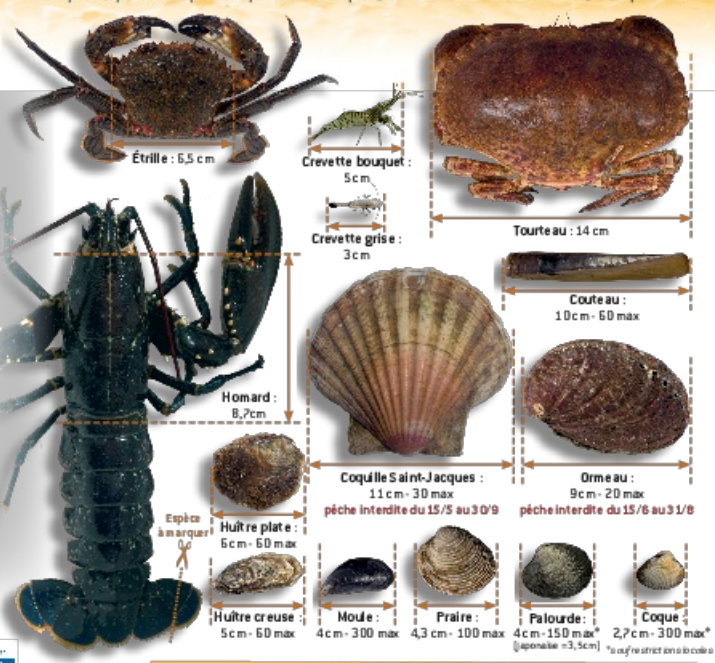
## Bonnes pratiques

- La récolte des coquillages est interdite dans les herbiers de zostères.
- Il est obligatoire de remettre les pierres retournées dans le bon sens.
- Respectez les tailles, les quotas et les périodes de pêche.
- Faites le tri de votre pêche sur les lieux de prélèvement.
- Laissez les femelles de crustacés portant des œufs.
- Pour la récolte des coquillages soumis à quota, les fourches, bèches et râteaux grillagés sont interdits.
- Munissez-vous d'un outil de mesure.

## Métiers

- **Neramez pas les espèces élevées à moins de 15 m des parcs conchylicoles.**
- **Sans licence professionnelle, il est interdit de revendre sa pêche.**

Ce panneau a été réalisé dans le cadre du réseau Littoral en partenariat avec :



Ces informations sont valables en Côtes d'Armor et Ile-et-Vilaine. Elles sont données à titre indicatif et ne sauraient remplacer la réglementation officielle.

# CE QUE FAIT LA RESERVE NATURELLE

Depuis 2001, la Réserve naturelle de la baie de Saint-Brieuc cartographie et évalue chaque année le gisement de coques. Cette évaluation a lieu au cours de l'été selon un protocole standard. Les outils statistiques développés permettent de produire un bilan cartographique et chiffré qui est transmis au Comité Départemental des Pêches et à la Direction Mer et Littoral (Affaires Maritimes) et qui réglementent la pêche (périodes d'ouvertures et nombre de licences pour les professionnels).

Le suivi sur plusieurs années de la dynamique de population de la coque en baie de Saint-Brieuc a permis de mettre au point des outils de modélisation afin de prévoir l'évolution à court terme du gisement. Ainsi, le modèle peut estimer les quantités de coques exploitables par les pêcheurs sur 1 ou 2 années. Ces résultats sont mis à disposition des pêcheurs professionnels afin qu'ils puissent avoir une meilleure visibilité de leur activité sur deux années et ainsi organiser leurs campagnes de pêches.

# Please Wait



CARL est un outil développé par la Réserve naturelle (application shiny) afin de cartographier et de modéliser les populations d'espèces benthiques des estrans meubles.

Consultez

[l'application CARL \(https://rnbaiestbrieuc.shinyapps.io/carl/\)](https://rnbaiestbrieuc.shinyapps.io/carl/)

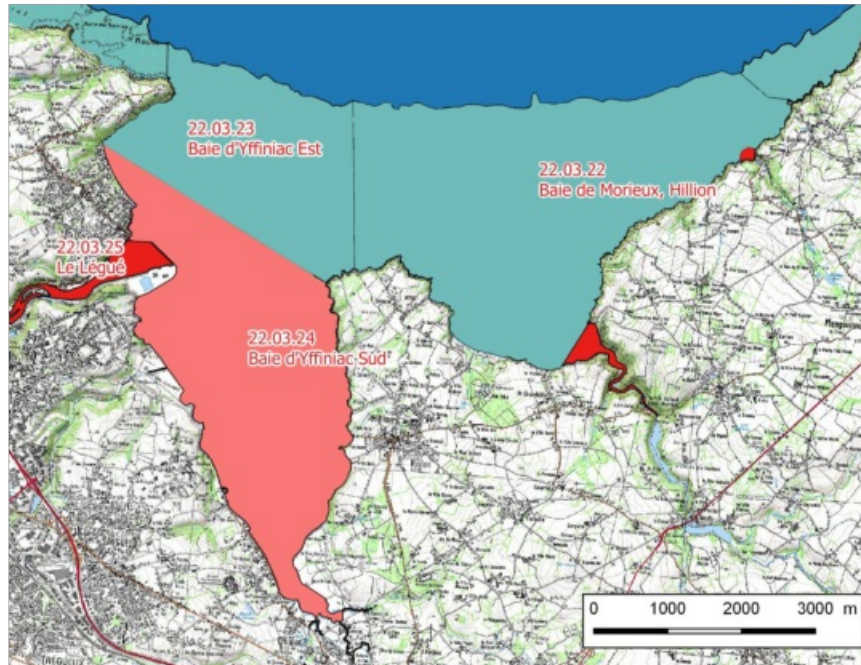




## La pêche aux coques

Par arrêté préfectoral du 24/11/2017 consultable en mairie,  
et à des fins de préservation du gisement,

## la pêche des coquillages fouisseurs est interdite en baie d'Yffiniac Sud



**Pêche des coquillages fouisseurs interdite  
en permanence pour préserver le gisement**



**Pêche de tous coquillages interdite  
en permanence pour raison sanitaire**



# En savoir plus sur les aspects sanitaires



Bonnes pratiques, carte interactive, risques sanitaires... pour en savoir plus sur la pêche à pied consultez le site

<https://www.pecheapied-responsable.fr/> (<https://www.pecheapied-responsable.fr/>)



[L'arrêté préfectoral du classement sanitaire du département des Côtes d'Armor \(du 1 février 2023\)](#)



# La pêche maritime

Sur l'estran la pose de lignes de fonds (palangre) est autorisée toute l'année sauf durant la période du 1er juin au 30 septembre.

Pensez à adapter la taille des hameçons aux prises souhaitées afin de respecter les tailles minimales de capture.



Plus de renseignements auprès des Unités littorales des Affaires Maritimes (02 96 68 30 70) ou auprès du Comité départemental des pêches (02 96 70 92 59) ou la réserve naturelle (02 96 32 31 40).

## Quelques bonnes pratiques de pêche à pied de l'étrille

L'étrille est une espèce de prédilection pour de nombreux pêcheurs à pied récréatifs. Comment pêcher les étrilles tout en respectant le milieu marin ? Quelle technique privilégier pour pêcher durablement ? Ce film court, réalisé dans le cadre du projet Life Pêche à pied de loisir et tourné dans le Parc naturel marin de l'estuaire de la Gironde et de la mer des Pertuis, met en avant les bonnes pratiques de pêche et l'aspect patrimonial associé à cette activité.

[Consultez la vidéo de pêche à l'étrille \(https://www.dailymotion.com/video/x4sp13g\)](https://www.dailymotion.com/video/x4sp13g)

## Quelques bonnes pratiques de pêche à pied de la palourde

La palourde est une espèce de prédilection pour de nombreux pêcheurs à pied récréatifs. Comment pêcher les palourdes tout en respectant le milieu marin ? Quelle technique privilégier pour pêcher durablement ? Ce film court, réalisé dans le cadre du projet Life Pêche à pied de loisir et tourné dans le Parc naturel marin de l'estuaire de la Gironde et de la mer des Pertuis, met en avant les bonnes pratiques de pêche et l'aspect patrimonial associé à cette activité.

[Consultez la vidéo de la pêche à pied de la palourde \(https://www.dailymotion.com/video/x4sovvz\)](https://www.dailymotion.com/video/x4sovvz)

## Quelques bonnes pratiques de pêche à pied de la moule

La moule est une espèce de prédilection pour de nombreux pêcheurs à pied récréatifs. Comment pêcher les moules tout en respectant le milieu marin ? Quelle technique privilégier pour pêcher durablement ? Ce film court, réalisé dans le cadre du projet Life Pêche à pied de loisir et tourné dans le Parc naturel marin des estuaires picards et de la mer d'Opale met en avant les bonnes pratiques de pêche et l'aspect patrimonial associé à cette activité.

[Consultez la vidéo de la de pêche à pied de la moule \(https://www.dailymotion.com/video/x4sort4\)](https://www.dailymotion.com/video/x4sort4)

## Quelques bonnes pratiques de pêche à pied de la crevette

La crevette est une espèce de prédilection pour de nombreux pêcheurs à pied récréatifs. Comment pêcher les crevettes tout en respectant le milieu marin ? Quelle technique privilégier pour pêcher durablement ? Ce film court, réalisé dans le cadre du projet Life Pêche à pied de loisir et tourné dans le Parc naturel marin des estuaires picards et de la mer d'Opale met en avant les bonnes pratiques de pêche et l'aspect patrimonial associé à cette activité.

[Consultez la vidéo de la pêche à pied de la crevette \(https://www.dailymotion.com/video/x4sp1u4\)](https://www.dailymotion.com/video/x4sp1u4)



